

2017

MSA SUD AQUITAINE

RAPPORT D'ACTIVITÉ



L'ENTRETIEN AVEC : THIERRY MAUHOURAT-CAZABIEILLE, DIRECTEUR GÉNÉRAL DE LA MSA SUD AQUITAINE



Quel bilan tirez-vous de cette année 2017 ?

2017 a été une année dense, marquée par la montée en charge de réformes importantes en matière de protection sociale : la LURA (Liquidation Unique des Régimes Alignés) qui constitue une simplification pour les futurs retraités et la DSN qui suscite des questions nouvelles dans les entreprises agricoles.

Autant la première, bien que décalée au 1er juillet, est entrée en vigueur sans problème majeur, autant la seconde a été source d'interrogation et d'incompréhension pour les employeurs agricoles, ceux notamment, à qui l'appel chiffré de la MSA convenait parfaitement et qui attendent le nouveau TESA. La MSA s'est efforcée dans les deux cas de les accompagner.

Nous avons aussi poursuivi la montée en charge des échanges dématérialisés avec nos ressortissants, particuliers et entreprises.

Pour les équipes de la MSA Sud Aquitaine, 2017 a été une année intense aussi parce qu'elles ont dû se préparer à mettre en oeuvre les mutualisations de proximité avec la MSA Gironde.

En quoi consistent les mutualisations, quels en sont les objectifs ?

Les mutualisations constituent un nouveau modèle de coopération entre les caisses. La démarche préserve l'existence dans chaque département d'un site de production et le maintien d'une politique de proximité sur les territoires ruraux.

Jusqu'en 2017 chaque caisse gérait l'ensemble de ses activités. A compter de 2018, la caisse de MSA Sud Aquitaine reste la caisse d'appartenance des adhérents de son territoire mais confie la gestion d'une partie de ses activités à la MSA voisine, en l'occurrence la caisse de la Gironde.

La MSA Gironde fait de même, ce qui conduit chacune d'elles à spécialiser ses activités, à professionnaliser ses collaborateurs pour améliorer sa performance afin de maintenir un niveau satisfaisant de qualité de service.

Quelles activités avez-vous décidé de mutualiser, et comment s'organise le traitement des dossiers ?

La MSA de la Gironde prend en charge pour les deux caisses les prestations logement et enfance, les prestations en espèces de l'assurance accident du travail -

maladie professionnelle, les remboursements de soins et l'assurance complémentaire santé ainsi que les cotisations sur salaires.

La MSA Sud Aquitaine gère pour les deux caisses notamment une partie de l'activité retraite, les indemnités journalières maladie-maternité, la couverture maladie universelle complémentaire et les cotisations des exploitants.

Pour l'adhérent, rien ne change, car nous avons souhaité qu'il conserve avec sa caisse d'affiliation un contact privilégié.

La MSA veut être présente sur les territoires. Quels sont les faits marquants de 2017 en la matière ?

Salariés et élus de la MSA sont attachés à notre présence sur les territoires.

Je citerais pour 2017 le développement de l'accueil sur rendez-vous (+10 %). Mieux conseiller en proximité a été une ligne directrice forte de notre caisse.

Je noterais aussi la poursuite des actions initiées par les élus, à raison de trois à quatre par pôle territorial au plus près des besoins des adhérents et des territoires ruraux.

Cela s'est traduit, par exemple, par leur mobilisation pour améliorer les conditions d'hébergement des travailleurs saisonniers lors de la cueillette des kiwis à Orthevielle et Hastingues, par les Forums prévention santé qui permettent de traiter de thèmes essentiels en matière de santé publique comme les accidents vasculaires cérébraux ou les maladies cardio vasculaires. Ils attirent à chaque fois une centaine de personnes.

Les ciné-débats « Et si on parlait du travail » qui s'attachent à mieux cerner la réalité du métier d'agriculteur en examinant leurs tâches, organisation et contraintes ont été particulièrement appréciés. Ils seront suivis de formations sur le bien-être au travail.

Une vie mutualiste active portée par les délégués constitue un terreau essentiel pour la pérennité de notre régime agricole.

Je me réjouis donc de cette dynamique et du travail d'équipe qui s'est mis en place et nous allons tout faire pour perpétuer.

LES PRINCIPAUX EVENEMENTS EN 2017

AVRIL

L'Assemblée générale annuelle se tient à Hagetmau en présence de Pascal CORMERY, Président de la Caisse Centrale MSA. Les dispositifs de gestion des crises agricoles sont présentés à l'occasion d'une table ronde. Le Docteur Jean-François DARTIGUES, neurologue au CHU de Bordeaux intervient sur le thème de la prévention du vieillissement cérébral.



MAI

Réunion d'information interne pour le personnel des services concernés par les travaux de mutualisations avec la MSA Gironde.



JUIN

L'équipe MSA parmi les Organismes de protection sociale à la course à obstacles Sud Ouest Mounride à Mont de Marsan.



JUILLET

«Le Mariage de François» par la troupe «En Compagnie des Oliviers» à Pouillon et Betbezer d'Armagnac. 400 personnes assistent aux deux représentations théâtrales.



SEPTEMBRE, OCTOBRE, NOVEMBRE

Deux rencontres ciné-débat «Et si on parlait du travail des agriculteurs» animées par l'ergonome Josiane Voisin à Aïcirts Camou Suhast et Montaut.



Réunion d'information et d'échanges à Cauneille pour les kiwiculteurs sur des thèmes en lien direct avec l'activité : les relations employeurs - MSA via les outils de déclaration (DSN et nouveau TESA), la Santé au Travail et les obligations de l'employeur, les projets locaux sur le logement des travailleurs saisonniers.



Les salariés de la MSA mobilisés en faveur du dépistage du cancer du sein, à l'occasion d'Octobre rose : les Foulées Roses du Moun à Mont de Marsan et La Féminime à Pau.



Conférence-débat sur les Maladies cardio-vasculaires à Labastide Chalusse.



Après Losse en Mars, nouvelles réunions d'information sur la Maladie de Lyme à Sabres et Arbus.



DECEMBRE

Forum sur la prévention des AVC (Accidents vasculaires cérébraux) à Arudy.





L'Assemblée Générale, un moment emblématique de la vie mutualiste Ici, le 14 avril 2017 à Hagetmau

> Les 9 pôles territoriaux :

- Aire sur l'Adour
- Dax
- Hasparren
- Labouheyre
- Oloron
- Orthez
- Pau
- Saint Palais
- Saint Pierre du Mont

UNE VIE MUTUALISTE ACTIVE

La vie mutualiste s'organise autour de 9 pôles territoriaux. En 2017, deux Conseils Territoriaux, 18 Comités Territoriaux et 44 réunions cantonales de préparation d'actions ont été organisés.

UNE DYNAMIQUE D' ACTIONS

32 actions cantonales (forums, conférences...) ont été organisés en 2017 avec et grâce aux délégués cantonaux.

Ils traitent plus particulièrement des thèmes de :

- **La santé publique et la prévention** : l'Accident Vasculaire Cérébral (AVC), le dépistage des cancers, la maladie de Lyme, comment protéger son cerveau ?
- **La protection sociale** : les droits retraite, les cotisations, l'accompagnement des crises agricoles, le TESA web, les services de remplacement en agriculture ...
- **L'Action Sanitaire et Sociale, services** : les structures d'accueil ou de soins sur les territoires (habitat regroupé, Maison de santé, Établissements médico-sociaux de Sauveterre), les formations Net Guide, les représentations théâtrales «le mariage de François», les chartes de solidarité des Aînés.
- **La Santé et Sécurité au Travail** : la formation au Document Unique, les ciné-débats «Et si on parlait travail».



> 1 CONSEIL TERRITORIAL ET 9 COMITÉS TERRITORIAUX

Pour mener à bien sa mission d'animation et d'action sur les territoires ruraux, le Conseil d'Administration s'appuie sur deux instances : le Conseil territorial et les Comités territoriaux, un par pôle.

Composés des 74 Présidents cantonaux, les conseils territoriaux ont un rôle centré sur la validation des projets proposés par les comités territoriaux. C'est à eux en effet qu'il revient de recenser les besoins et la définition des projets.

Quant à leur mise en oeuvre, elle s'organise en proximité sur les cantons, avec les délégués cantonaux et le soutien des animateurs de l'échelon local.

> 1015

C'est le nombre de délégués cantonaux titulaires et suppléants qui font vivre la démocratie sociale en Sud Aquitaine.

Ils agissent au plus près des besoins des populations et des territoires ruraux.

LE CONSEIL D'ADMINISTRATION

□ LES ADMINISTRATEURS 1ER COLLÈGE (EXPLOITANTS)



Chantal
GONTHIER
PRESIDENTE (40)



Claudine
BOUDASSOU
V-PRESIDENTE (64)



Charlette
LABORDE
PDTE CPASS (64)



J.-Michel
LALANNE
PDT CRA (40)



Christian
BERGEROT (40)



Bernard
BERQUE (40)



J.-Marc
ETCHART (64)



Sylviane
HONDET (64)



Delphine
LESCASTEREYRES (64)

□ LES ADMINISTRATEURS UDAF (UNION DES ASSOCIATIONS FAMILIALES)



Claudine FAUTHOUX
V-PRESIDENTE (40)



Gérard
LOCARDEL (64)

□ LES ADMINISTRATEURS 2ÈME COLLÈGE (SALARIÉS)



J.-Bernard
SEGUEMBILLE
1^{ER} V-PRESIDENT (64)



Pierre
CASTAGNET
V-PRESIDENT (40)



Alain MARTIN
PDT CPASS (40)



Daniel
SALHORGNE
PDT CPSS (40)



Daniel DUFAU
V-PRESIDENT CPSS
(64)



M.-Sylvie
CRESTIAN (40)



François
DOUMÉCQ (64)



J.-Louis HITTA
(64)



Yahn LE PRETTRE
(40)



Alain ORDUNA
(64)



Nicole PALOQUE
(64)



Daniel TOUYA
(40)

□ LES ADMINISTRATEURS 3ÈME COLLÈGE (EMPLOYEURS DE MAIN D'OEUVRE)



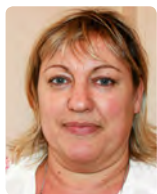
J.-Pierre
APEÇARENA
V-PRESIDENT (64)



Didier DOLHEGUY
PRESIDENT CPSSNS (64)



J.-Marc
BENQUET
V-PRESIDENT CPSSNS (40)



M.-Hélène
CAZAUBON (40)



Gilles
LADAURADE (64)



Arnaud TACHON
(40)

➤ Les Comités et Commissions

3 représentants du personnel désignés par le Comité d'entreprise de la caisse MSA Sud Aquitaine siègent également au Conseil d'administration avec voix consultative

- CPSSNS : Comité de protection sociale des non-salariés agricoles
- CPSS : Comité de protection sociale des salariés agricoles
- CASS : Comité d'action sanitaire et sociale
- CRA : Commission de recours amiable

La présidence et la vice-présidence du Comité d'action sanitaire et sociale et de la Commission de recours amiable fonctionnent en alternance annuelle

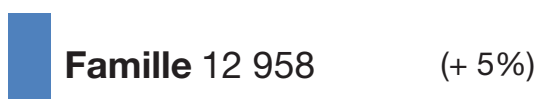
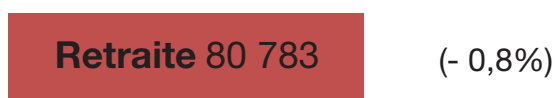


VOTRE MSA ET SES RESSORTISSANTS

LES BÉNÉFICIAIRES DE PRESTATIONS

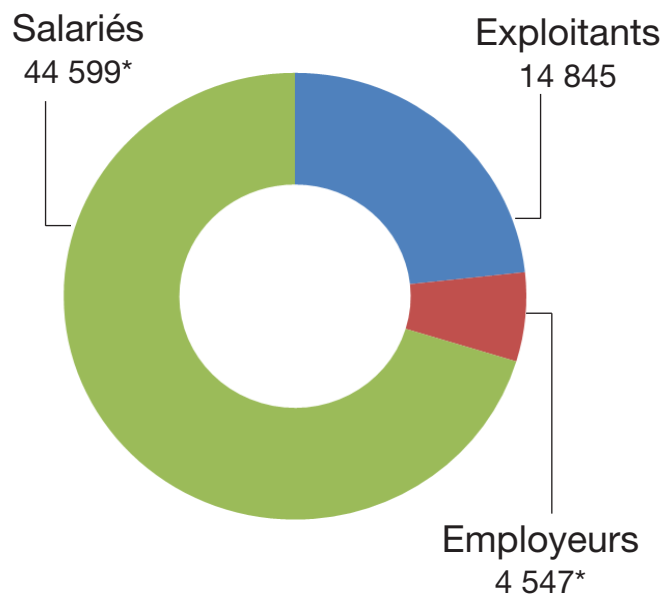
8 % de la population des Landes et des Pyrénées-Atlantiques bénéficient de notre guichet unique, ce qui, comparé à 2016, constitue une évolution en légère baisse.

On note en revanche une augmentation de 5 % des bénéficiaires de prestations familiales, logement et minima sociaux, due essentiellement à la montée en charge de la prime d'activité.



LES ACTIFS

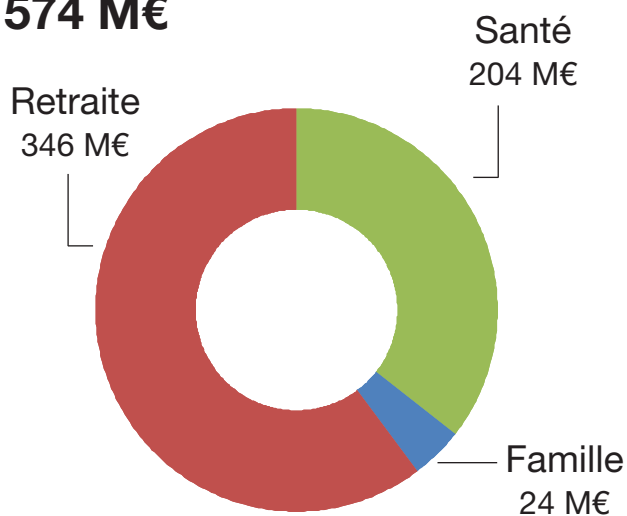
Notre population d'actifs agricoles se caractérise par une baisse du nombre d'exploitants qui correspond à la tendance nationale et à l'impact des crises aviaires qui ont particulièrement touché le bassin sud aquitain.



* Données 2017 non consolidées

LES PRESTATIONS VERSEES

574 M€



En 2017, le montant total des prestations servies par la MSA Sud Aquitaine s'est élevé à près de 574 M€ contre 576 M€ en 2016 soit une légère baisse de 0,3 %.

Les prestations retraite ont diminué de 1,29% en raison de la baisse du nombre des bénéficiaires. Les dépenses de santé ont légèrement augmenté de 0,9% en raison essentiellement de la nouvelle convention médicale qui a créé et revalorisé de nouveaux actes.

La population couverte et donc le nombre d'actes remboursés ont légèrement baissé. Les prestations versées aux familles ont augmenté de 4,03% en raison, notamment, de l'augmentation du nombre des familles bénéficiaires et de l'évolution de la composition familiale.

LES COTISATIONS ET CONTRIBUTIONS EMISES

Le total des cotisations et contributions est en hausse de 0,92 % par rapport à 2016 : 289 M€ contre 287 M€. On enregistre une augmentation des cotisations des salariés de 1,87 % et une baisse de 2,7 % pour les exploitants. Pour les salariés, cette hausse s'explique par l'augmentation des rémunérations moyennes. Pour les exploitants, elle est liée à l'augmentation du taux de cotisations et de l'assiette RCO (Retraite Complémentaire Obligatoire). Hors RCO, les assiettes restent stables.

217 M€



Salariés

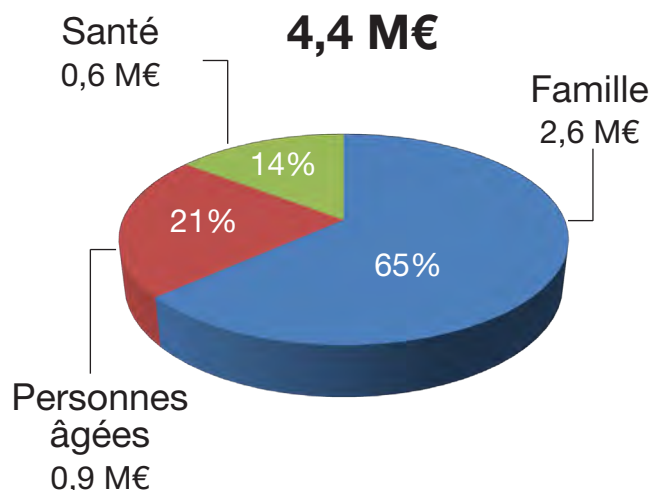
289 M€

72 M€



Exploitants

L'ACTION SANITAIRE ET SOCIALE



4 734 aides financières individuelles versées aux adhérents (aides aux études, aux vacances, au maintien à domicile des personnes âgées, aux personnes en difficultés...)

183 aides financières collectives (appels à projets, subventions, actions collectives...)

6 153 personnes fragilisées par des problèmes de santé, des situations de rupture familiale, professionnelles ou des difficultés économiques accompagnées par les assistantes sociales.

3 643 rendez-vous à domicile, en agence (+10 %) ou lieu décentralisé

334 appels à l'Accueil Social Téléphonique chaque mois

LA PROTECTION SOCIALE EN 2017



Parmi les grandes évolutions législatives du domaine des Cotisations, la DSN (Déclaration Sociale Nominative) concerne désormais 2 200 employeurs qui déposent un flux DSN mensuellement auprès de la MSA Sud Aquitaine.

Une démarche d'accompagnement des employeurs a été mise en place pour leur permettre de s'approprier ce nouveau mode de déclarations sociales : interlocuteurs dédiés, informations sur les outils, aide au démarrage.

Le nouveau TESA s'adressera prioritairement aux employeurs agricoles dépourvus de logiciel de paie ou n'ayant pas recours à un tiers déclarant.

En retraite, l'année 2017 a été marquée par la mise en oeuvre de la LURA (Liquidation Unique des Régimes Alignés).

Son principe fondateur repose sur la définition d'un seul régime compétent pour calculer et payer une pension globale là où, auparavant un assuré pouvait percevoir une retraite du Régime général, du RSI et de la MSA.

En Prestation Famille, la MSA Sud Aquitaine a dû faire face à un afflux important de demandes de Prime d'activité avec un taux de recours plus de deux fois supérieur aux estimations nationales. L'impact s'est prolongé sur le 1er semestre 2017.

Afin de maîtriser les délais, la MSA Sud Aquitaine a eu recours à des emplois temporaires et aux heures supplémentaires.

LA RELATION DE SERVICE

Notre relation client se décline selon trois modes de contacts qui répondent chacun à des besoins différents : l'accueil physique, le contact téléphonique et la relation numérique.

Pour les adhérents ayant un besoin de conseil approfondi, nous proposons des entretiens sur rendez-vous au sein de notre réseau d'agences.

Cet **accueil sur rendez-vous** nous permet d'accompagner notre adhérent dans ses choix au cours de sa

vie personnelle, familiale et professionnelle : les «rendez-vous prestations», les «entretiens information retraite», les choix d'options en matière de cotisations, l'accompagnement spécifique lors des crises agricoles, l'accompagnement social ... sont autant de motifs qui nécessitent le recours à un Conseiller en protection sociale ou à une Assistante sociale.

Quant au **contact téléphonique**, il est adapté à un besoin d'information et d'orientation de premier niveau pour les adhérents et les entreprises comme par exemple en matière d'accès aux droits ou d'obligations déclaratives.

L'ACCUEIL PHYSIQUE

Personnes reçues : 48 679

Rendez-vous conseils : 7 699

Personnes reçues à Pau : 15 256

Personnes reçues à Saint Pierre du Mont : 26 911

LES CENTRES DE CONTACTS

Appels Assurés : 70 366

Appels Entreprises : 31 507

Appels pour prise de rendez-vous : 10 792

LA RELATION NUMERIQUE

Troisième mode de contact, **la relation numérique** est à privilégier, notamment pour toute question concernant le traitement de son dossier, le délai de paiement, les pièces à joindre.

Avec un simple clic, on peut obtenir toute sorte d'attestation, effectuer sa déclaration de revenus, sa demande de RSA, de prime d'activité, d'allocation de logement, de carte vitale, etc.

Dans Mon espace privé, 90 services sécurisés sont accessibles 24 h/24.

Le service «Mes Messages Mes Réponses» (MMMR) permet un dialogue direct entre le gestionnaire du dossier et l'adhérent, avec un engagement de réponse sous un délai raisonnable.

Le nombre d'adhérents qui utilisent le site Internet est en hausse constante. 75 % d'entre eux se sont connectés sur notre site dans les 12 derniers mois. Ils n'étaient que 10 % en 2014.

Les utilisateurs de ces services sont par ailleurs 87 % à se déclarer satisfaits.

BAROMETRE DU SITE INTERNET

www.msasudaquitaine.fr

64 611 visites en moyenne du site Internet par mois

53 274 particuliers et 5 894 entreprises inscrits à Mon espace privé

19 972 utilisateurs du service en ligne «Mes messages Mes réponses»

30 % de documents produits envoyés par mail

LE MAILLAGE DU TERRITOIRE : LES AGENCES, LES MSAP

□ La proximité sur les territoires ruraux

La MSA Sud Aquitaine a fait le choix de maintenir sur les territoires une offre de services de proximité :

- accueil spontané sur les sites de Pau et St Pierre du Mont,
- accueil sur rendez-vous au sein des 8 autres points d'accueils : Aire sur l'Adour, Dax, Hasparren, Oloron, Orthez, Saint Palais, Labouheyre, Saint Jean Pied de Port.

Un partenariat avec douze MSAP (Maison de Services au Public), localisées en milieu rural, complète cette offre, en proposant aux adhérents un premier niveau d'information et une aide à l'utilisation des services en ligne.

> Les Maisons de services au public se situent :

- dans les Landes à : Peyrehorade, Rion des Landes, Roquefort, Sanguinet, Saint Julien en Born, Sore
- et, dans les Pyrénées-Atlantiques à : Bedous, Espelette, Ogeu les Bains, Saint Etienne de Baigorry, Tardets, Thèze.



NOTRE ACTION SUR LES TERRITOIRES

Un autre thème est significatif de notre engagement sur les territoires ruraux : la prévention et la santé publique. Certaines actions sont déléguées à l'ASEPT Sud Aquitaine, d'autres sont menées en inter-régimes, d'autres encore sont à l'initiative des élus. L'Asept Sud Aquitaine (Association de Santé, Éducation et Prévention sur les Territoires) qui regroupe la MSA, la CARSAT, le RSI, la CNRACL et la Mutualité Française développe vers les seniors une offre de prévention adaptée. La démarche s'appuie sur des conférences-débat et ateliers d'éducation sanitaire organisés sur les cantons. 350 actions concernant 6 000 participants ont été organisées en 2017. Les Instants santé MSA ont quant à eux été suivis par plus de 400 adhérents. Ils ont pu bénéficier d'un bilan de santé personnalisé et gratuit réalisé par des professionnels de santé.

□ Crises agricoles : une prise en charge coordonnée

À l'instar de 2016, la MSA Sud Aquitaine a réactivé sa cellule d'écoute pour prendre en charge les situations de professionnels en difficulté et notamment ceux victimes de l'influenza aviaire.

En complément des mesures d'aide au paiement des cotisations, un accompagnement individuel des actifs les plus en difficulté a été mis en place. Il s'appuie sur le guichet unique de la MSA et sur un travail partenarial avec les filières, les organisations agricoles, l'État et les élus MSA.

La MSA s'est vue confier par l'État le déploiement du dispositif visant à accompagner les agriculteurs en situation d'épuisement professionnel. En Sud Aquitaine, les assistantes sociales se sont mobilisées, en appui aux élus MSA et partenaires agricoles, pour faire connaître le dispositif et identifier les situations d'exploitants concernés.

Dans un contexte de traumatisme généré par les opérations d'abattage, un accompagnement global a été proposé : accompagnement psycho-social, démarches pour l'accès ou le maintien de droit légaux et extra-légaux, accès au RSA (en collaboration avec le Conseil départemental), appui sur le plan professionnel avec la participation des conseillers techniques de la Chambre d'agriculture et du comité de suivi dans le cadre du dispositif ERAF (ensemble pour la relance des agriculteurs fragilisés)...

La déclinaison du pacte de consolidation instauré par l'Etat fin 2016 en faveur des exploitants en situation d'épuisement professionnel a permis de proposer un accompagnement par l'intervention temporaire du service de remplacement et une aide au répit. 12% des dossiers traités dans ce cadre relèvaient de la filière avicole.



CRISES AGRICOLES

4 302 échéanciers de paiements

2,8 M€ de prises en charge de cotisations

Aides sociales : 4,5 M€

EPUISEMENT PROFESSIONNEL

138 bénéficiaires

Filières majoritaires : ovin, bovin et avicole

132 demandes de remplacement soit 14 504 h
(durée moyenne par exploitant : 9 jours)

46 départs en famille

Dispositif reconduit en 2018

> LES ÉQUIPES DE TERRAIN

5 médecins et dentiste-conseils

8 médecins en santé au travail

3 infirmières du travail

8 conseillers en prévention des risques professionnels

8 conseillers en protection sociale

8 contrôleurs

22 assistantes sociales

2 animatrices de l'échelon local

NOTRE ACTION SUR LES TERRITOIRES

□ L'accueil du jeune enfant

En complément des aides qu'elle verse pour participer aux frais de garde, la MSA Sud Aquitaine a soutenu en 2017 la création de 4 micro-crèches : à Lacarre et Lasse dans les Pyrénées-Atlantiques ainsi qu'à Pontonx et Sore dans les Landes.

□ L'habitat en milieu rural

Plusieurs projets ont été lancés en 2017 :

- 7 projets d'habitat regroupé pour personnes âgées initiés par les élus MSA en partenariat avec les collectivités locales
- 1 projet d'habitat pour les jeunes porté par la Communauté d'Agglomération du Pays Basque qui s'inscrit dans démarche d'installation de jeunes agriculteurs.

□ La Charte de Solidarité avec les Aînés

La MSA a engagé une charte de solidarité des aînés sur deux territoires : Roquefort et Gabarret dans les Landes, Saint Palais, Mauléon-Licharre et Tardets dans les Pyrénées-Atlantiques.

L'objectif de cette Charte est de réfléchir avec l'ensemble des acteurs du territoire à de nouvelles actions et services de proximité qui répondent aux besoins des personnes de plus de 60 ans.

□ L'accueil des saisonniers

700 travailleurs saisonniers originaires, pour 30 % d'entre eux, de départements hors Aquitaine ou de l'étranger interviennent chaque année sur la zone Sud Aquitaine lors de la récolte des kiwis.

Pour améliorer leurs conditions d'hébergement, des blocs sanitaires ont été installés et mis à disposition gratuitement à Orthevielle et à Hastings pendant la saison de récolte 2017.

La MSA a participé au financement de ces équipements dans le cadre de son budget d'action sanitaire et sociale.



➤ Habitat regroupé en centre-bourg à Bedous (64)

L'objectif, pour la prochaine saison, est de trouver une solution pérenne avec l'achat de sanitaires répartis sur le territoire.

□ Théâtre

Deux représentations théâtrales du «Mariage de François» » interprétées par la troupe « En Compagnie des Oliviers » ont été données à Pouillon et Betbezer d'Armagnac. Elles étaient l'occasion d'aborder les thèmes du lien social et du célibat en agriculture. Festives et conviviales, ces soirées étaient précédées de Marchés de producteurs de pays et de bals gascons.

□ Ciné-débats

Deux après-midi ciné-débat ont été organisés en 2017 à Aïcirits-Camou-Suhast et Saint Pandelon sur le thème « Et si on parlait travail ? ».

Animées par l'ergonome Josiane Voisin, ces rencontres ont pour but de favoriser les échanges, de sensibiliser les exploitants sur les risques liés à la surcharge de travail pour leur santé psychique, mais aussi de donner des pistes pour organiser le travail de façon à dégager du temps pour prendre du recul.



➤ L'habitat regroupé de Donzacq (40)

SANTÉ ET SECURITÉ AU TRAVAIL

La Santé-sécurité au travail est une spécificité de la MSA qui est le seul régime de sécurité sociale à avoir la charge de cette mission, en cumulant les compétences de prévention des risques professionnels et de santé au travail. Les médecins du travail, les conseillers en prévention, les infirmiers de santé au travail et les agents administratifs mettent en oeuvre des actions afin de diminuer le nombre d'accidents et de maladies professionnelles dont sont victimes les agriculteurs.

Les métiers de l'agriculture présentent en effet des risques spécifiques liés à la diversité des activités, le travail avec le vivant et l'utilisation de nombreux équipements et produits.

L'année 2017 est la deuxième année de mise en oeuvre du plan Santé-sécurité au travail de la MSA (2016-2020) dont les 6 axes prioritaires sont :

- le risque animal, avec les filières bovine et équine
- le risque chimique
- le risque machine
- le risque psycho-social
- le risque Troubles musculosquelettiques
- l'employabilité des actifs agricoles.

□ La Santé au Travail

La réforme de la Santé au travail est également intervenue en 2017. Elle a pour objectif de renforcer le suivi individuel des salariés en milieu de travail et de maintenir dans l'emploi les travailleurs souffrant de problèmes de santé et de handicap.

Une cellule de maintien dans l'emploi a été créée en Sud Aquitaine.

SANTÉ AU TRAVAIL

4 686 visites médicales pour les salariés

117 visites pour des dossiers AGEFIPH pour des exploitants agricoles

2 772 entretiens infirmiers

372 interventions en entreprise



Les actions de Santé et Sécurité au Travail qui ont été menées en 2017 vers les assurés, qu'ils soient salariés, employeurs ou exploitants s'inscrivent dans ces orientations. Elles sont mises en oeuvre au travers de formations, interventions, présence sur des manifestations professionnelles et aides financières.

□ La Prévention des Risques Professionnels

> LES AIDES FINANCIERES

Contrats de prévention

5 entreprises

146 075 €

Prêt

1 entreprise

18 150 €

Ristournes

3 entreprises

31 596 €

Aides financières simplifiées agricoles

28 entreprises

77 659 €

Aides financières incitatives

89 dossiers pour 146 exploitants agricoles

85 511 €

UNE ENTREPRISE RESPONSABLE

□ Un cadre budgétaire contraint : la COG 2016-2020

La 5ème Convention d'Objectifs et de Gestion, signée en septembre 2016 entre le régime agricole et ses ministères de tutelle, met l'accent sur la performance.

En lien avec l'enjeu de maîtrise des dépenses publiques, les efforts imposés à la MSA à l'horizon 2020 se caractérisent par une baisse des effectifs, de 10 % sur l'ensemble des caisses du réseau, soit 41 Équivalents Temps Plein en Sud Aquitaine.

Le niveau d'atteinte des objectifs a progressé tout au long de l'année 2017 pour la MSA Sud Aquitaine : il s'élève à 92,3% au 4ème trimestre 2017, contre 63,8% fin 2016.

□ Une gestion sécurisée

La bonne utilisation des fonds publics et l'accès aux droits pour les adhérents sont au coeur du dispositif de contrôle interne déployé en MSA : maîtrise du risque d'erreur et de fraude dans la gestion des dossiers, pilotage de processus visant à garantir la validation et la certification des comptes.

. Le taux d'anomalie moyen (5,30%) est inférieur au seuil maximal fixé par la caisse centrale (6%).

. Le taux d'anomalie avec incidence financière est bas (2,23%).

. Les comptes de la MSA Sud Aquitaine ont été validés sans réserve par l'Agent comptable de la CCMSA ce qui démontre une gestion sécurisée et fiable.

DES EQUIPES AU SERVICE DE LA PROTECTION SOCIALE AGRICOLE

□ Un guichet unique

368 collaborateurs oeuvrent au service du guichet unique dans les domaines Santé, Famille, Retraite, Cotisations, Action sanitaire et sociale, Santé sécurité au travail.

□ Accompagnement des mutualisations

Les personnes des services impactés par les transferts d'activités vers la caisse de Gironde ont bénéficié d'un plan d'accompagnement : tutorat de l'agent formé pendant 3 mois, réunions d'information, expressions de vœux d'affectation, offres d'emploi internes, visites de découverte des services, communication régulière.

□ Télétravail

L'année 2017 a également été marquée par le déploiement du télétravail. 24 personnes ont pu y accéder.

□ La lutte contre la fraude

Elle constitue un engagement majeur qui contribue à l'équilibre des comptes sociaux et à la préservation des valeurs de solidarité et de justice sociale.

La MSA Sud Aquitaine mise sur la prévention et développe vers ses adhérents, particuliers et employeurs, des actions de sensibilisation sur les risques liés au travail illégal, le recours à un prestataire de services étranger, ou encore les conditions d'attribution liées à certaines prestations.

Fraudes toutes branches prestations <i>préjudices constatés et évités</i>	423 885 €
Redressements fraudes aux cotisations	825 260 €
Redressements au travail illégal	2 929 €

□ Un engagement dans le développement durable

Les économies réalisées en matière de déplacements illustrent les efforts engagés dans la démarche de développement durable.

Réunions de travail en visio-conférence, covoiturage ... ont permis de réaliser une économie de kilométrage du parc automobile de la MSA Sud Aquitaine de 12 % entre 2016 et 2017.

L'ensemble des charges de la flotte automobile (carburant, entretien, assurance, amortissements) a également baissé de 5,64 %.

La baisse constante des coûts d'affranchissement est un objectif permanent (- 9 % entre 2016 et 2017).

> L'EQUIPE DE DIRECTION 2017

Merci à...



Marc HELIES, Directeur général de la MSA Sud Aquitaine de 2013 à 2018. Après 38 années passées à la CCMSA et dans 4 caisses de MSA, il a fait valoir ses droits à la retraite en mars 2018.



Christiane GUERRERO, Directrice adjointe. Entrée à la MSA des Landes en janvier 1975, elle achève sa carrière en 2017 à la Direction Déléguée des Ressources Humaines, Moyens et Pilotage de l'Entreprise de la MSA Sud Aquitaine.

Mais aussi à :

Anne-Sophie MATTONE, Direction de la Protection Sociale

Thierry MICHELET, Direction comptable et financière

Gilles RIAUD, Direction de la Relation de Service

Brigitte RIUDAVETZ, Direction Déléguée des Ressources de l'Entreprise

MSA Sud Aquitaine

Pyrénées-Atlantiques

1 Place Marguerite Laborde

64017 Pau Cedex

Landes

70 rue Alphonse Daudet

40286 Saint Pierre du Mont Cedex



L'essentiel & plus encore